

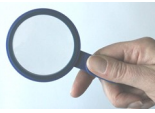


# ABFALL WIRTSCHAFTSZWECK VERBAND

AMTSBLATT DES ABFALL WIRTSCHAFTSZWECKVERBANDES OSTTHÜRINGEN

Ausgabe 4/2022 • lfd. Nr. 110 • 09. Dezember 2022

## Unter die Lupe genommen



### Abfallgebühren bleiben stabil!

Die gute Nachricht vorne weg: Die Abfallgebühren bleiben im Jahr 2023 stabil. Doch wie schafft es der Zweckverband, dass die Gebühren trotz steigender Preise im nächsten Jahr nicht erhöht werden müssen?

Fast 50 % der Gesamtkosten für die öffentliche Abfallentsorgung sind Verbrennungskosten. Danach folgen mit 30 % die Kosten für die Sammlung von Rest- und Sperrmüll.

Nach den Jahren 2006-2020 mit stabilen und teilweise auch sinkenden Gebühren, war es 2020 erforderlich die Abfallgebühren aufgrund steigender Verbrennungspreise zu erhöhen. Somit wurden die Gebühren für den Kalkulationszeitraum 2020 bis 2023 entsprechend angepasst. Dabei ist von vornherein klar, dass diese Kalkulation immer von der Wirklichkeit abweicht. Daher wird eine Rückstellung gebildet, um die Gebühren für vier Jahre konstant zu halten.

Die Kosten für die öffentliche Abfallentsorgung werden teilweise durch Einnahmen gedeckt. Einnahmen erwirtschaftet der AWW vor allem durch den Depo-niebetrieb. Aber auch die Altpapiersammlung und die Erfassung von E-Schrott tragen unter anderem dazu bei, dass die Gebühren stabil bleiben. Durch ordentliches Trennen und Entsorgen der Abfälle tragen also auch die Bürger des Verbandsgebietes einen großen Teil zur Gebührenstabilität bei.

Aufgrund Ihrer Mithilfe und des geschickten Agierens des Zweckverbandes liegen die Abfallgebühren trotz des großen Dienstleistungsangebotes thüringenweit mit am niedrigsten.

### Aus dem Inhalt

Amtliches	Seite II/III
Weihnachtsschmuck aus Abfällen	Seite IV
Weihnachtsgeschenke nachhaltig verpacken	Seite IV
Altglasentsorgung	Seite V
Abfallentsorgung im Winter	Seite V
Weihnachtsrätsel	Seite VI



In vollem Glanz erstrahlt dieser Weihnachtsbaum in der Villa Mazur. Seit Beginn des Jahres 2022 ist der AWW Ostthüringen Eigentümer der denkmalgeschützten Villa in der Ebelingstraße 10 in Gera. Das Gebäude wird seit dem 01.06.2022 durch den AWW als Geschäfts- und Gebührenstelle genutzt.

Die Villa bietet vor allem Platz und Raum für Aktionen und Veranstaltungen im Rahmen der Umweltbildung. So besuchte uns im November eine 3. Klasse der Grundschule Otto-Dix. Den Schülern wurde das Thema Mülltrennung und Nachhaltigkeit nähergebracht. Ganz nach dem Motto wiederverwenden statt wegwerfen haben die Kinder Weihnachtsbaumschmuck aus Abfall gebastelt. So entstanden viele unterschiedliche Figuren aus leeren Kloppierrollen. Diese schmückten nun unseren Weihnachtsbaum, welcher bis Weihnachten unsere Eingangshalle verschönert. Weitere Ideen für Weihnachtsbaumschmuck aus Abfällen finden Sie auf Seite IV.

Wir wünschen Ihnen besinnliche Weihnachtsfeiertage und von ganzem Herzen ein gesundes Neues Jahr 2023!

## Ein großes Dankeschön!

Das Jahr 2022 neigt sich dem Ende zu und wir möchten all denjenigen danken, die auch in diesem Jahr wieder dazu beigetragen haben eine geregelte öffentliche Abfallentsorgung zu organisieren und umzusetzen.

Ein großes Dankeschön geht an die Mitarbeiter der Entsorgungsunternehmen und die Mitarbeiter des AWW Ostthüringen für ihre Arbeit und ihren tatkräftigen Einsatz.

Vor allem den Müllwerkern, welche bei jedem Wetter auf dem Fahrzeug unterwegs sind und die Abfalltonnen leeren sowie Sperrmüll- und Elektroschrott sammeln, möchten wir danken. Sie werden auch zwischen den Feiertagen dafür sorgen, dass die Abfallbehälter entleert werden.

Des Weiteren danken wir allen Bürgern dafür, dass sie uns durch Abfallvermeidung und richtige Abfalltrennung wirkungsvoll unterstützen und damit einen Teil zu einer besseren Umwelt beitragen.

Ebenfalls danken wir Ihnen für Ihr Verständnis und Ihre Geduld, wenn mal nicht alles ganz rund lief.

Nun kommt das neue Jahr 2023 in großen Schritten auf uns zu.

Wir hoffen, dass wir die neuen Herausforderungen, welche bereits auf uns warten, genauso erfolgreich bewältigen werden, wie in diesem Jahr 2022.



### Schließzeiten

Die Recyclinghöfe und Kleinannahmezentren in der Stadt Gera und im Landkreis Greiz bleiben an folgenden Tagen geschlossen:

**Samstag, den 24.12.2022**

**Samstag, den 31.12.2022**

Bitte beachten Sie auch die Aushänge auf den Recyclinghöfen/Kleinannahmezentren.

## Abfallwirtschaftszweckverband Ostthüringen

**Service-Telefon:** 0365/83321 50

**Geschäftsstelle Gera:**

Ebelingstraße 10, 07545 Gera  
Telefon: 0365/83321 11  
Telefax: 0365/83321 18  
e-mail: info@awv-ot.de

**Abfallberatung:**

Telefon: 0365/83321 22 oder 0365/83321 23  
Telefax: 0365/83321 37  
e-mail: abfallberatung@awv-ot.de

**Geschäftsstelle Greiz:**

R.-Breitscheid-Str. 11, 07973 Greiz  
Telefon: 03661/4780 20 oder 03661/4780 21  
Telefax: 0365/83321 38  
e-mail: greiz@awv-ot.de



**Sprechzeiten Geschäftsstellen Gera und Greiz:**

Dienstag: 9.00 - 12.00 und 13.00 - 18.00 Uhr (Gera)  
Dienstag: 9.00 - 12.00 und 13.00 - 17.00 Uhr (Greiz)  
Donnerstag: 9.00 - 12.00 und 13.00 - 17.00 Uhr (Gera und Greiz)

Bitte beachten Sie auf unserer Homepage die aktuellen Informationen zur Erreichbarkeit.

### Beschlüsse der Verbandsversammlung vom 27.10.2022

- Beschluss VV-06/22 - Wirtschaftsplan 2023
- Beschluss VV-07/22 - Finanzplan 2023
- Beschluss VV-08/22 - Bestellung Wirtschaftsprüfer
- Beschluss VV-09/22 - 9. Änderungssatzung zur Verbandsatzung

### Entsorgungstermine für 2023 im Internet



Die Entsorgungstermine 2023 für den Landkreis Greiz und die Stadt Gera sind ab dem **15. Dezember 2022** auf unserer Homepage unter [www.awv-ot.de](http://www.awv-ot.de) abrufbar.

Hierfür haben Sie drei Möglichkeiten:

1. Der Ausdruck als Kalender. Auf der Vorder- und Rückseite ist jeweils ein halbes Jahreskalendarium abgedruckt.
2. Sie können sich einen Ausdruck der Termin-Liste für Ihr Objekt in Form einer Termin-Auflistung erstellen. Diese ist geeignet für Personen, die bereits einen anderen Kalender haben, in den sie sich die Leerungsdaten zusätzlich eintragen wollen.
3. Für die technisch Interessierten und Nutzer elektronischer Kalendersysteme wird eine Kopplung angeboten - der „iCalendar“. Schnell sind die Leerungsdaten im elektronischen Kalender integriert.

### AWV Amtsblatt

wird weiterhin in gedruckter Form erscheinen

Der derzeitige Vertrag für den Druck und die Verteilung des AWW Amtsblattes läuft zum 31.12.2022 aus. Aufgrund dessen hat sich der AWW Ostthüringen Gedanken darüber gemacht, ob das Amtsblatt weiterhin in gedruckter Form erscheint oder ausschließlich digital. Nach langen Überlegungen hat sich der AWW dafür entschieden, dass Amtsblatt weiterhin drucken und kostenlos an alle Haushalte verteilen zu lassen. Das hat den Grund, dass sehr viele Bürger eine gedruckte Zeitung bevorzugen.

Über eine öffentliche Ausschreibung wird nun ein Auftragnehmer für den Druck und die Verteilung des Amtsblattes ab 2023 gesucht. Der neue Vertrag soll bis Ende 2025 geschlossen werden. Danach ist eine neue Entscheidung über das weitere Erscheinen des Amtsblattes (gedruckt/digital) möglich.

Sie erhalten also auch weiterhin einmal im Quartal ein Amtsblatt in gedruckter Form. Die nächste Ausgabe Nr. 111 wird im Frühjahr 2023 erscheinen. Aufgrund der derzeit laufenden öffentlichen Ausschreibung, können wir leider noch keinen genauen Termin veröffentlichen.



### Stellenausschreibung

Der Abfallwirtschaftszweckverband Ostthüringen (AWV) als öffentlich-rechtlicher Entsorgungsträger für den Landkreis Greiz und die Stadt Gera beabsichtigt die Neubesetzung der

#### Sachgebietsleitung Abfallwirtschaft (m/w/d)

zum nächstmöglichen Zeitpunkt.

#### Wesentliche Aufgaben:

- Leitung und fortlaufende Organisation des Sachgebiets Abfallwirtschaft sowie deren Planung
- Vertragsmanagement und -kontrolle
- Bilanzierung, Monitoring der Abfallmengen-, -qualitäts- und Kostenentwicklungen
- Mitarbeit an der strategischen Entwicklung des AWW
- Erarbeitung/Fortschreibung von Satzungen, Konzepten

#### Anforderungen:

- abgeschlossenes (Fach-)Hochschulstudium mit Schwerpunkt Abfallwirtschaft, Betriebswirtschaft, Wirtschaftsingenieurwesen oder einer vergleichbaren Fachrichtung
- Fachkenntnisse auf dem Gebiet des Abfallwirtschaftsrechts, des Kommunal- und Verwaltungsrechts, des Vergaberechts
- Führungskompetenzen mit einem sicheren Auftreten sowie Verhandlungsgeschick
- kreative eigenverantwortliche Arbeitsweise, Engagement, Teamfähigkeit, Flexibilität und Belastbarkeit
- Fundierte MS Office – Kenntnisse, Führerschein

#### Unser Angebot:

- Einstellung als Tarifbeschäftigte/r nach TVöD-VKA (gehobener Dienst)
- Fundierte Einarbeitungsphase
- Familienfreundliche, flexible Arbeitszeiten, jährliche Sonderzahlung, Betriebliche Altersvorsorge, Fort-/Weiterbildungsmöglichkeiten

Bewerbungen bis zum **31.12.22** an [personal@awv-ot.de](mailto:personal@awv-ot.de)  
Frau Wedmann Telefon 0365 83321 27

### Öffentliche Ausschreibung Amtsblatt des AWW Ostthüringen

**Auftraggeber:**

Abfallwirtschaftszweckverband Ostthüringen  
Ebelingstraße 10 in 07545 Gera  
Tel: 0365 83321-23  
E-Mail: [pr@awv-ot.de](mailto:pr@awv-ot.de)

**Art der Leistung:**

Druck und Verteilen des Amtsblattes des AWW Ostthüringen

**Ort der Ausführung:**

Stadt Gera und Landkreis Greiz

**Angebotsfrist:**

15.12.2022

**Leistungszeitraum:**

01.03.2023 bis 31.12.2025

Die Ausschreibungsunterlagen finden Sie unter [www.awv-ot.de](http://www.awv-ot.de).

## Feiertagsentsorgung Weihnachten 2022

**Bitte beachten Sie: Die Verschiebungen durch Feiertage sind bei Ihren Leerungsterminen im Internet (unter [www.awv-ot.de](http://www.awv-ot.de)) bereits eingearbeitet!**

Bitte ermöglichen Sie bis zur Leerung die Zufahrt zu den Grundstücken und Behälterstandplätzen (Leerungsort).

**ACHTUNG** (Die nachfolgenden Verschiebungen gelten nicht für die im Internet angeführten Termine!) **Ist Ihr tumusmäßiger Leerungstag in der 1. Datum-Spalte unten nicht angegeben, wird dieser Termin auch nicht verschoben bzw. ist Ihr Ort/Ortsteil nicht betroffen!**

### In der Stadt Gera

Abfuhr **Restmüll- und Biotonnen** sowie **Blaue Tonnen und Gelbe Wertstofftonnen** wie folgt:

Mo., 26.12.2022	verlegt auf	Di., 27.12.2022
Di., 27.12.2022	verlegt auf	Mi., 28.12.2022
Mi., 28.12.2022	verlegt auf	Do., 29.12.2022
Do., 29.12.2022	verlegt auf	Fr., 30.12.2022
Fr., 30.12.2022	verlegt auf	Sa., 31.12.2022

### Im Landkreis Greiz

**Restmüll- und Biotonnenabfuhr** wie folgt:

Mo., 26.12.2022	verlegt auf	Di., 27.12.2022
-----------------	-------------	-----------------

weiter Landkreis Greiz

Abfuhr **Blaue Tonnen** wie folgt:

Mo., 26.12.2022	verlegt auf	Mi., 28.12.2022
-----------------	-------------	-----------------

Abfuhr **Gelbe Wertstofftonnen** wie folgt:

**- Nur gültig für Entsorgungsgebiet:**

*Gemeinde Harth-Pöllnitz,*

*Gemeinde Langenwetzendorf und Hohenleuben mit Brückla, Stadt „Auma-Weidatal“,*

*Stadt Zeulenroda-Triebes mit OT, Langenwolschendorf und Weißendorf;*

*Stadt Greiz (ACHTUNG: hier nur die Ortsteile Cossengrün, Hohndorf mit Eubenberg, Gablau, Leiningen, Pansdorf, Tremnitz und Schönbach)*

Mo., 26.12.2022	verlegt auf	Mi., 28.12.2022
-----------------	-------------	-----------------

**- Nur gültig für Entsorgungsgebiet:**

*im vorstehenden Anstrich nicht angeführte VG, Gemeinden und Städte des Landkreises*

Mo., 26.12.2022	verlegt auf	Di., 27.12.2022
Di., 27.12.2022	verlegt auf	Mi., 28.12.2022
Mi., 28.12.2022	verlegt auf	Do., 29.12.2022
Do., 29.12.2022	verlegt auf	Fr., 30.12.2022
Fr., 30.12.2022	verlegt auf	Sa., 31.12.2022

## Weihnachtsbaumentsorgung

Die abgeschmückten Weihnachtsbäume bitte bis 6.00 Uhr am Leerungsort der Restmülltonne bereitstellen, bei verschließbaren Einhausungen daneben stellen!

**Ausnahmen:**

Straßen, die mit einem kleinen Müllfahrzeug (Engstellenfahrzeug) angefahren werden (hier die Bäume an der Hauptstraße ablegen) bzw. Ortsteile der Stadt Gera mit ausgewiesenem Baum-Sammelplatz (bitte diesen nutzen).

**Hinweis: Wir bitten Sie, die abgeschmückten Weihnachtsbäume komplett bereitzustellen. Die Zweige bitte nicht abschneiden und in die Biotonne eingeben. Sie verhindern das problemlose Leeren der Biotonnen.**

### Landkreis Greiz

Montag, 09.01.2023	Greiz: Gommla, Kurtschau, Sachswitz, Rothenthal, Obergrochlitz, Hasental
Dienstag, 10.01.2023	Greiz: Innenstadt, Neustadt, Pohlitz, Reißberg, Zaschberg
Mittwoch, 11.01.2023	Greiz: Aubachtal, Irchwitz, Schönfeld, Reinsdorf, Waltersdorf, Mohlsdorf
Donnerstag, 12.01.2023	Langenwetzendorf, Hohenleuben, Berga
Freitag, 13.01.2023	Zeulenroda
Montag, 16.01.2023	Triebes
Dienstag, 17.01.2023	Auma, Münchenbernsdorf
Mittwoch, 18.01.2023	Weida
Donnerstag, 19.01.2023	Ronneburg
Freitag, 20.01.2023	Bad Köstritz

### Stadt Gera

Montag, 09.01.2023	Debschwitz
Dienstag, 10.01.2023	Langenberg, Tinz, Roschütz, Nördliches Stadtzentrum
Mittwoch, 11.01.2023	Lusan, Alt-Lusan
Donnerstag, 12.01.2023	Bieblach, Bieblach-Ost, Tinz
Freitag, 13.01.2023	Nördliches Stadtzentrum, Ostviertel, Leumnitz
Montag, 16.01.2023	Untermhaus, Milbitz, Thieschitz, Rubitz
Dienstag, 17.01.2023	Langenberg, Rusitz, Roben, Steinbrücken, Lessen, Großaga, Kleinaga, Reichenbach, Seligenstädt, Hain, Wachholderbaum
Mittwoch, 18.01.2023	Hernsdorf, Wernsdorf, Lauenhain, Söllnitz, Cretzschwitz, Dorna, Röpsen, Negis, Stern, Trebnitz, Laasen
Donnerstag, 19.01.2023	Scheibe, Ernsee, Heinrichsgrün, Scheubengrobsdorf, Frankenthal, Windischenbernsdorf, Dürrenebersdorf, Weißig, Gorlitzsch, Schafpreskeln, Röppisch
Freitag, 20.01.2023	Bieblach-Ost, Lusan
Montag, 23.01.2023	Südliches Stadtzentrum, Pforten, Thränitz, Naulitz, Collis, Zschippenn
Dienstag, 24.01.2023	Otticha, Niebra, Kleinfalke, Großfalke, Poris-Lengefeld, Kaimberg, Zwötzen, Liebschwitz, Lietzsch, Alt-Taubenpreskeln

Die Tiere des Geraer Tierparks freuen sich übrigens sehr über Nadelbäume. Anstatt Ihren Weihnachtsbaum nach Weihnachten zu entsorgen, können Sie diesen auch als Spende beim Tierpark abgeben. Achtung: Die Weihnachtsbäume müssen vollständig abgeschmückt/ohne Lametta sein.

„Das ist doch viel zu schade für den Müll“ hat wohl jeder schon einmal gedacht, wenn Spielgeräte, Möbel oder sonstige Dinge im Wege standen. Was für den einen ein Platzverschwender ist, kann für den anderen das lang gesuchte Liebhaberstück sein.

Mit dem

### Markt Verschenken und Verkaufen

des AWW Ostthüringen unter [www.awv-ot.de](http://www.awv-ot.de) bieten wir Ihnen die Möglichkeit, Angebote und Gesuche einzutragen (Tiere, Immobilien und Dienstleistungen sind ausgeschlossen). Die Einträge sind kostenlos. Bis zu drei Fotos des angebotenen Gegenstandes können hochgeladen werden. Außerdem können Sie Ihre Inserate selbst jederzeit bei Bedarf löschen.

### Service - Telefon 0365 83321 50

Unser Service-Telefon für die Stadt Gera und den Landkreis Greiz erreichen Sie

Mo. - Do. 8.00 - 17.00 Uhr  
Fr. 8.00 - 15.00 Uhr



**Anmeldung zur Entsorgung von Sperrmüll und Schrott**



**Anmeldung zur Abholung von E-Schrott-Großgeräten**



**Informationen rund um die Abfallentsorgung**

## Weihnachtsschmuck aus Abfall

In zwei Wochen ist Weihnachten und viele haben bereits damit begonnen ihre Häuser und Wohnungen weihnachtlich zu dekorieren. Beim Schmücken kommt man so richtig in Weihnachtsstimmung. Und noch mehr Spaß macht es, wenn man den Weihnachtsschmuck selbst bastelt. Wie toll wäre es denn, wenn man dafür Dinge verwendet, welche eigentlich in der Abfalltonne landen würden? Ganz nach dem Motto: Aus alt mach neu! Wir haben Ideen, welche ohne großen Aufwand gemeinsam mit den Liebsten nachgebastelt werden können.

### Weihnachtliche Figuren aus leeren Klopapierrollen

Jeder von uns nutzt Klopapier und bei den meisten Klopapierrollen bleibt am Ende eine kleine Papprolle übrig. Diese wird dann über die Blaue Tonne entsorgt. Doch statt diese weg zu werfen, kann man kleine Weihnachtsfiguren daraus basteln. Neben der Papprolle benötigt man Buntpapier, Schere, Leim und Stifte. Sollte man noch weitere Bastelmaterialien haben, wie z.B. Murmeln, Bommeln, Pfeifenputzer oder Federn, können diese selbstverständlich auch verwendet werden.



Nachdem man sich überlegt hat, welche Figur man basteln möchte, wickelt man die Klopapierrolle zunächst in farbiges Papier ein und klebt dieses gut an der Rolle fest. Je nachdem für welche Figur man sich entschieden hat, malt oder klebt man ein Gesicht auf, klebt Flügel an oder bastelt eine kleine Mütze. Hier kann man seiner Kreativität freien Lauf lassen.

Die fertigen Figuren können z.B. als Dekoration auf das Fensterbrett oder den Tisch gestellt werden. Mit einem kleinen Faden können die Figuren auch an den Weihnachtsbaum gehängt werden.

### Weihnachtsstern aus Klopapierrollen

Aus leeren Klopapierrollen lassen sich übrigens auch unterschiedliche Weihnachtssterne basteln, welche als Weihnachtsbaumschmuck oder als Geschenkanhänger verwendet werden können.

Die Papprolle wird dafür einfach platt gedrückt und anschließend in Streifen geschnitten. Je nachdem wie der Weihnachtsstern aussehen soll, positioniert man die ausgeschnittenen Streifen neu und klebt sie mit etwas Leim fest. Am Ende noch einen kleinen Faden daran kneten und fertig ist der Weihnachtsstern.



### Kleine Anhänger aus Mandarinen- bzw. Orangenschalen

In der Winterzeit schmecken Mandarinen und Orangen besonders gut. Gibt man ein bisschen Acht beim Schalen der Frucht, erhält man größere Stückchen der Schale. Mit Ausstechförmchen können dann kleine Formen aus der Schale ausgestochen werden. Durch ein kleines Loch wird anschließend noch ein Stückchen Schnur gefädelt. Die kleinen Anhänger müssen nun getrocknet werden und können dann zur Dekoration oder als Geschenkanhänger verwendet werden.



### Schneemänner aus Kronkorken



Kleine Schneemänner kann man ganz einfach aus Kronkorken basteln. Dafür die Kronkorken weiß anmalen oder mit weißem Papier bekleben. Anschließend zwei oder drei Kronkorken mit Heißkleber übereinander kleben. Nun kann ein Gesicht auf den oberen Kronkorken gemalt werden. Besonders schön wird der Schneemann, wenn er noch einen Hut aufgesetzt und einen Schal umgebunden bekommt. Der kleine Schneemann eignet sich auch sehr gut als Anhänger.

### Engelchen aus Zeitungspapier

Ganz einfach lassen sich aus Zeitungspapier kleine Engelchen basteln. Man benötigt zwei gleichgroße Quadrate (ca. 12cm x 12 cm) aus Zeitungspapier. Diese werden beide wie eine Ziehharmonika gefaltet. Anschließend werden sie im oberen Drittel einmal geknickt. So entstehen die Flügel bzw. das Kleidchen. Die beiden Teile werden aneinander geklebt und mit einer Schnur zusammen gebunden. Zum Schluss wird eine kleine Murmel als Kopf auf die Schnur gefädelt. Für die Engelchen eignen sich übrigens auch andere Papierreste oder Seiten aus einem alten Buch.



Es gibt noch viele weitere Ideen wie man aus Abfällen Weihnachtsschmuck basteln kann. Vielleicht haben Sie selbst ja auch eine Idee, welche Sie umsetzen können. Wir wünschen Ihnen viel Spaß beim Basteln und Ausprobieren.

## Weihnachtsgeschenke verpacken Abfallberater geben Tipps zur Vermeidung von Abfällen

Ein Weihnachten ohne Geschenke ist in der heutigen Zeit unvorstellbar. Doch mit den vielen Weihnachtsgeschenken häufen sich auch die Abfälle. Vor allem durch die Verpackung der Geschenke entstehen beim Öffnen große Haufen zeretztes Geschenkpapier und Geschenkbänder, welches als Abfall in der Tonne landet. Ganz und gar möchte man allerdings nicht auf das Verpacken der Geschenke verzichten. Schließlich macht es große Freude Geschenke auspacken, vor allem den Kindern. Jedoch kann man einiges dafür tun, damit das Schenken umweltfreundlicher wird.



Statt das teure Geschenkpapier zu kaufen, welches häufig mit Kunststoff oder gar mit Glitzer beschichtet ist, sollte man lieber zu Alternativen greifen. Wie wäre es denn mit Geschenkpapier aus Recyclingmaterial? Dieses kann genauso schön aussehen. Am Besten halten Sie beim Kauf von Geschenkpapier nach dem Umweltzeichen „Blauer Engel“ Ausschau. Dieses Symbol zeigt, dass es sich um ein umweltfreundliches Produkt handelt.

Noch nachhaltiger ist es, wenn man Papier verwendet, welche man zu Hause hat und die früher oder später sowieso in der Abfalltonne landen. Dazu zählen z.B. Zeitungen, Kalenderseiten, Veranstaltungsplakate oder Stadtpläne. Vielleicht finden Sie zu Hause auch noch andere Dinge, welche sich gut zum Verpacken eignen.



Als weitere Möglichkeit können Geschenke z.B. auch in Halstücher, Socken, Handschuhe oder Geschirrtücher eingepackt werden. So wird die Verpackung gleichzeitig zu einem zusätzlichen Geschenk. Als Schleifenband eignen sich übrigens Stoffbänder hervorragend. Diese können nämlich jedes Jahr wiederverwendet werden.

Abgesehen von einer umweltfreundlichen Verpackung, sollte man darüber nachdenken, was man überhaupt verschenkt. Überlegen Sie vorher genau, ob es denn unbedingt das neueste, schönste und größte Geschenk sein soll. Es muss z.B. nicht immer ein neues teures Smartphone oder Tablet sein. Oftmals funktioniert das derzeitige Gerät noch und reicht völlig aus. Vielen Menschen kann man bereits mit kleinen selbst gemachten Geschenken eine Freude machen - ob ein selbst gestalteter Fotokalender oder etwas Selbstgemachtes aus der Küche. Darüber freut sich doch jeder. Sollte es doch etwas Gekauftes sein, dann gibt es auf dem Gebrauchtwarenmarkt vielleicht etwas Passendes in einem guten Zustand.

Das wertvollste Geschenk bleibt jedoch immer noch die gemeinsame Zeit. Wie wäre es mit einem gemeinsamen Erlebnisse oder einem ausgiebigen Spieleabend? Vielleicht ist hier auch der Kauf eines neuen Spiels angebracht? So haben auch gleich mehrere Personen etwas vom Geschenk.

Bei den vielen Geschenken, sollte jedoch nicht vergessen werden, dass Weihnachten das Fest der Liebe und nicht das Fest der Geschenke ist.

## Entsorgung von Altglas nach den Feiertagen

Nach den Weihnachtsfeiertagen und Silvester fällt in den Haushalten wieder deutlich mehr Altglas an. Ob Konservengläser oder Sekt- und Weinflaschen. Diese leeren Verpackungsgläser müssen früher oder später entsorgt werden. Für die Entsorgung von Altglas wurden in unserem Verbandsgebiet (Stadt Gera und Landkreis Greiz) Standplätze eingerichtet. Dort können Verpackungsgläser getrennt nach den unterschiedlichen Farben entsorgt werden. Wo sich der nächstgelegene Glasbehälterstandplatz befindet, können Sie ganz einfach auf unserer



Homepage [www.awv-ot.de](http://www.awv-ot.de) herausfinden. Unter der Kategorie Glasplätze geben Sie Ihren Standort (Ort, Straße, Hausnummer) oder Ihren Start- und Zielort ein und Ihnen werden 5 nahegelegene Standplätze angezeigt. Wählen Sie sich den für Sie passenden Glasbehälterstandplatz aus, damit die entsprechende Route angezeigt wird. Gern können Sie sich auch zum ausgewählten Standplatz navigieren lassen.

Sollten Sie keinen Internet-Zugang haben, können Sie uns gern über das **Service-Telefon 0365 83321-50** (Mo.-Do. 8-17 Uhr, Fr. 8-15 Uhr) anrufen. Dort können wir Ihnen Auskunft über den nächstgelegenen Glasplatz sowie die Entfernung zu diesem geben.

Am Glasplatz finden Sie mehrere Depotcontainer, in denen das Altglas getrennt nach Farben gesammelt wird (Achtung: in einigen wenigen Ortschaften, vornehmlich Zeulenroda-Triebes, sind die Glascontainer keine Depotcontainer, sondern entsprechend als Glasbehälter gekennzeichnete vierrädrige 1,1 cbm Wertstoffgroßbehälter).

In die Glascontainer darf ausschließlich Verpackungsglas eingeworfen werden. Dazu zählen unter anderem Konservengläser, Getränkeflaschen aus Glas und Flakons. Alles was **keine** Glasverpackung ist, gehört auch **nicht** in den Glascontainer hinein! Das hat den Hintergrund, dass Verpackungsglas eine andere Zusammensetzung hat als z.B. Trinkgläser oder Spiegelglas und die verschiedenen Glasarten aufgrund dessen bei unterschiedlichen Temperaturen schmelzen. Auch Porzellan und Keramik haben nichts im Glascontainer zu suchen. Diese Scherben müssen mühselig wieder aussortiert werden, da sich sonst Einschlüsse im neuen Glas bilden können.

Altglas wird getrennt nach den Farben Weiß, Grün und Braun gesammelt. Sollten Sie andersfarbiges Glas (z.B. Rot oder Blau) haben, darf dieses über den Grünglascontainer entsorgt werden. Das hat den Grund, dass grünes Glas den meisten Anteil an Fremdfarben aufnehmen kann.

Bevor Sie Ihre Gläser und Flaschen in die Container einwerfen, bitten wir Sie die Deckel möglichst zu entfernen. Kunststoff- oder Metalldeckel werden separat über die Gelbe Wertstofftonne entsorgt.

Sollten die Glascontainer an Ihrem Standplatz überfüllt sein, dann stellen Sie Ihr Altglas bitte nicht einfach neben oder gar auf die Container. Altglas, welches außerhalb der Glascontainer steht, muss der Entsorger mühsam einsammeln, ehe er die Glascontainer leeren kann. Bitte kontaktieren Sie uns in solch einem Fall über das Service-Telefon 0365 83321-50, damit wir den Entsorger beauftragen können eine zeitnahe Leerung der Behälter zu veranlassen, damit Sie Ihr Altglas wieder in die Container einwerfen können.

Jeder weiß, dass es ganz schön laut Klirren kann, wenn man sein Altglas in die Glascontainer einwirft. Für direkte Nachbarn kann das störend sein. Damit die Lärmbelästigung der Anwohner in der Nähe der Glascontainer möglichst gering gehalten wird, sollten die vorgegebenen Einwurfzeiten eingehalten werden:

**Montag bis Samstag**  
**jeweils von 7.00 Uhr bis 19.00 Uhr**  
 Außerhalb dieser Zeiten und an Sonn- und Feiertagen ist der Einwurf nicht gestattet.



Foto: Aktionsforum Glasver-

## Abfallentsorgung im Winter

Überraschend kommt er meistens nicht, der Winter mit Eis, Schnee und Glätte. Dennoch wird so mancher von den Folgen -auch für die Abfallentsorgung zu Hause- überrascht.

**Schnee und Glätte** bedeuten besonders für die Müllwerker ein erhöhtes Unfallrisiko. So kann eine **Straße** zeitig am Morgen bei der geplanten Abfuhr noch **überfroren und glatt** sein, Stunden später merkt man davon nichts. Der Fahrer des Müllfahrzeuges muss jedoch zum Anfahrzeitpunkt entscheiden, ob es besser ist, die Straße nicht zu befahren. Denn er trägt die Verantwortung für das Fahrzeug, aber auch dafür, dass keine Personen zu Schaden kommen sowie dass Ihr Eigentum (geparkte Fahrzeuge, Zäune etc.) nicht beschädigt wird. Das kann schnell passieren, wenn das große schwere Fahrzeug erst einmal ins Rutschen kommt (sehr kritisch bei Straßen mit Gefälle). Der Müllwerker muss also das Risiko in der aktuellen Situation vor Ort abwägen.

Schnee ist auch reichlich gefallen. Die Abfalltonnen haben eine imposante Schneehaube. Der Schnee vom Gehweg wurde an den Straßenrand geschippt, so dass ein Schneewall entstanden ist.

**Am Straßenrand aufgehäufte Schneberge** können die Fahrbahn so einengen, dass die Entsorgungsfahrzeuge nicht mehr durchpassen. Doch auch wenn die Breite eigentlich ausreicht (mindestens 3,50 m befestigt und geräumt), sorgt so manches vor den Wällen parkende Fahrzeug dafür, dass die Straße nicht anfahrbar ist. Denn die Entsorgungsfahrzeuge kommen dann nicht mehr an Schneewall + Fahrzeug vorbei. Dann ist es möglich, dass einzelne Abfallbehälter nicht angefahren und geleert werden können.

**Wie können Sie in dieser Situation helfen?**

- Behälter an der nächstgelegenen von den Entsorgungsfahrzeugen befahrbaren Straße zur Leerung bereitstellen, Kennzeichnung des Behälters nicht vergessen (Verwechslungsgefahr)



- Schneise in Behälterbreite durch die Schneewälle frei räumen (Behälter können nicht durch den Wall gezogen oder darüber gehoben werden)

- nicht vor Schneewällen parken  
 - entfernen Sie „Schneehauben“ von den Abfallbehältern.

**Wozu kann es im ungünstigsten Fall bei widrigen Bedingungen kommen?**

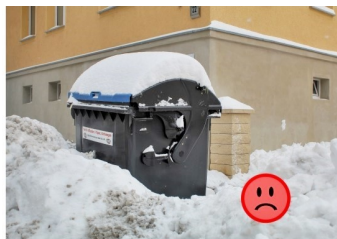
Evtl. kann die geordnete Entsorgung einzelner Straßenzüge nicht mehr sichergestellt werden. Je nach Einzelfall kann die Leerung am selben Tag später als üblich erfolgen oder aber eine komplette Tour muss an einem der nachfolgenden Tage nachgeholt werden. Vorrang beim Nachfahren haben die 4-wöchentlichen Abfalltours von Papier (Blaue Tonne) und Leichtverpackungen (Gelbe Wertstofftonne).

Bei stehen gebliebenen Restmülltonnen können Sie sich mit einem Restmüllsack 70 Liter mit dem AWV-Logo behelfen. Diesen können Sie in den Verkaufsstellen (siehe AWV-Homepage, Service) kaufen und bei der nächsten Leerung der Restmülltonne einfach dazu stellen.

Die mit dem Winter einhergehende Kälte führt nicht selten dazu, dass Abfälle in der Tonne festfrieren. Es kann vorkommen, dass die Tonne nicht vollständig entleert werden kann, obwohl die Müllwerker ihr Bestes bei der Abfuhr geben und die Behälter bei der Leerung mehrmals kräftig von der Schüttung des Müllfahrzeuges gerüttelt werden.

Bei unvollständiger Leerung (wegen Anfrieren oder auch Einpressen der Abfälle) besteht kein Anspruch auf eine kostenlose Ersatzleerung oder auf eine Erstattung der Leerungsgebühr.

TIPP zum Jahresende: Muss unbedingt noch eine Leerung erfolgen (Thema Mindestleerungen), warten Sie damit nicht bis zum letzten möglichen Termin. Das Wetter könnte Ihnen einen Strich durch die Rechnung machen...



## Weihnachtsrätsel für die ganze Familie

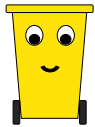
Hallo liebe Kinder, Eltern und Großeltern,

um die lange Wartezeit bis Heiligabend ein wenig zu überbrücken, haben wir auch in diesem Jahr wieder ein Rätsel für euch.

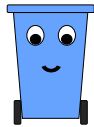
Unten könnt ihr vier fröhliche Abfallbehälter sehen, welche sich gerne bei euch vorstellen möchten. Bei der Vorstellungsrunde benötigen sie jedoch eure Hilfe! Jede der vier Tonnen hat einen kleinen Text über sich selbst geschrieben. Doch leider haben sie vergessen zu schreiben, welcher Text von wem ist. Bist du „Abfallprofi“ genug, um herauszufinden, welcher Text zu welcher Abfalltonne gehört?

Bitte schickt eure Lösungen bis zum 15.01.2023 an den AWW Ostthüringen, Redaktion Amtsblatt, Ebelingstraße 10 in 07545 Gera oder auch per e-mail an [abfallberatung@awv-ot.de](mailto:abfallberatung@awv-ot.de). Und vergesst nicht eure Anschrift. Auch die Angabe der Telefonnummer wäre nett, dann können die Gewinner schneller benachrichtigt werden.

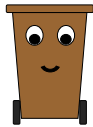
### Wer bin ich?



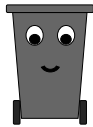
Gelbe Wertstofftonne



Blaue Tonne



Biotonne



Restmülltonne

Meine Lieblingsfarbe ist Blau. Ich freue mich über Papier, Pappe und Karton. Aus meinen gesammelten Abfällen können z.B. Taschentücher hergestellt werden. Die benutzten Taschentücher jedoch sollten nicht wieder über mich entsorgt werden.

**Wer bin ich?** \_\_\_\_\_

Mich erkennt man sofort an meinem strahlend gelben Körper. Am liebsten sammle ich Kunststoffe, Metalle und Verbundmaterialien. Dabei spielt es keine Rolle ob es sich um eine Verpackung handelt oder nicht.

**Wer bin ich?** \_\_\_\_\_

In mich darf man organische Abfälle, wie z.B. Küchen- und Gartenabfälle hinein werfen. Daraus entsteht neuer Kompost. Jedoch mag ich es überhaupt nicht, wenn die Abfälle in Kunststofftüten gesammelt werden, welche dann ebenfalls in mir landen!

**Wer bin ich?** \_\_\_\_\_

Nicht so auffällig wie die anderen Tonnen erkennt man mich an der schwarzen/grauen Farbe. Zu mir gehören alle Abfälle, die nicht getrennt gesammelt und wiederverwertet werden können. In der Müllverbrennungsanlage entsteht durch das Verbrennen der Abfälle Strom.

**Wer bin ich?** \_\_\_\_\_

Wir verlosen in diesem Jahr:

1 Buch „Bastelfeuerwerk“, 1 Tangram-Puzzle und 1 Stoffbeutel

**Wir wünschen allen viel Spaß beim „Knobeln“ und ein wunderschönes Weihnachtsfest!**

### Sie fragen - Abfallberater antworten

#### Mein Abfallbehälter ist defekt. Wo erhalte ich eine neue Tonne?

Auch Abfallbehälter unterliegen einem normalen Verschleiß. Neben den mechanischen Beanspruchungen beim Leeren sind sie äußeren Umwelteinflüssen, wie Regen, Schnee, Sonne und extremen Temperaturunterschieden ausgesetzt. Dadurch altert der Kunststoff, verliert an Elastizität und der Behälter reißt.

Restmülltonnen bis 240 l sind in unserem Verbandsgebiet Privateigentum. Das bedeutet, bei einem Defekt hat der Eigentümer selbst für Reparatur zu sorgen oder eine neue Tonne zu kaufen. Restmülltonnen erhalten Sie in der Stadt Gera bei der GUD Geraer Umweltdienste GmbH & Co. KG in Gera, Am Fuhrpark 1 (Tel. 0365 8400-0) und im Landkreis Greiz bei der „Umwelt“ Entsorgungs- und Straßenservice GmbH in Zeulenroda-Triebes OT Mehla, Mehlaer Hauptstraße 24a (Tel. 036622 568-0).

Bei einem Defekt der Mietgefäße (Restmülltonnen ab 660 l, Biotonnen, Gelbe Wertstofftonnen und Blaue Tonnen) reicht eine kurze Information an uns mit Angabe Ihrer Telefonnummer. Anschließend kümmert sich der Entsorger um Reparatur oder Austausch.

## Weihnachtliches Rezept

Wissen Sie schon welche Weihnachtsplätzchen Sie in diesem Jahr backen? Wenn nicht, haben wir hier ein tolles Rezept für Sie!

### Kakao - Kugeln

#### Zutaten:

**Für den Teig:**  
250g Margarine  
1 Pck. Vanillezucker  
250 g Weizenmehl  
100 g Mehl  
Kakao

#### Für die Verzierung:

100 g Puderzucker

#### Zubereitung:

Margarine bei kleiner Hitze im Topf zerlassen. Anschließend alle weiteren Zutaten für den Teig hinzugeben und alles miteinander verrühren, bis ein fester Knetteig entsteht. Kakao können Sie nach Ihrem eigenen Geschmack hinzugeben.

Der Teig wird nun zu kleinen Kügelchen geformt. Auf einem mit Backpapier ausgelegtes Backblech werden die Kugeln bei 180 °C (Umluft) 12 min gebacken.

Die noch warmen Kakao-Kugeln werden zum Schluss mit Puderzucker bestreut.



**Wir wünschen gutes Gelingen und guten Appetit!**

### Amtsblatt des Abfallwirtschaftszweckverbandes Ostthüringen



**Herausgeber:**  
AWV Ostthüringen,  
Ebelingstraße 10, 07545 Gera

**Fotos S. I - VI:**  
AWV Ostthüringen  
(wenn nicht anders angegeben)

**Verantwortlich:**  
Dietmar Lübcke, Geschäftsleiter

**Druck:**  
Schenkelberg Druck Weimar  
GmbH

**Redaktion:**  
Ilona Wenzel, Jasmin Schöne  
Tel.: 0365/8332122 und 8332123  
Fax: 0365/8332137  
E-Mail: [pr@awv-ot.de](mailto:pr@awv-ot.de)

**Verlag:**  
Verlag Dr. Frank GmbH,  
Ludwig-Jahn-Str.2, 07545 Gera

### Erscheinen und Bezug des Amtsblattes

Das Amtsblatt des Abfallwirtschaftszweckverbandes Ostthüringen erscheint nach Bedarf. Die Verteilung (außer Sonderdrucke) erfolgt kostenlos an die Haushalte und Unternehmen der Stadt Gera und des Landkreises Greiz wie folgt:

In der Stadt Gera als eigenständige Einlage gemeinsam mit der Zeitung „Neues Gera“, in allen anderen Orten des Verbandes als eigenständige Einlage mit dem Kreisjournal des Landkreises Greiz.

Bei Nichtzustellung wird das Amtsblatt auf Anfrage innerhalb von zwei Wochen nach Erscheinen nachgeliefert.

Der Einzelbezug ist kostenpflichtig zu 1,60 € je Ausgabe möglich. Die Anforderung zum Einzelbezug ist zu richten an den AWW Ostthüringen, Redaktion Amtsblatt, Ebelingstraße 10 in 07545 Gera.

Die Amtsblätter des AWW Ostthüringen können beim Herausgeber, im Internet unter [www.awv-ot.de](http://www.awv-ot.de) und in der Hauptbibliothek der Stadt Gera, Puschkinplatz 7, eingesehen werden.

#### Sonderdrucke:

Auf Sonderdrucke des Amtsblattes wird in den zwei nachfolgenden Ausgaben des Amtsblattes hingewiesen. Sonderdrucke des Amtsblattes können beim Herausgeber und in den Geschäftsstellen des AWW Ostthüringen kostenlos angefordert oder abgeholt werden. Die Sonderdrucke des Amtsblattes können beim Herausgeber eingesehen werden.